



**XML webservice
for
FP-attester og
journaloplysninger**

Version 2.1 Revision 6

Dokumentoplysninger

Titel:	Web-service for FP-attester og journaloplysninger
Projekt:	EDI kontorets branchekoordinerede dataudveksling
Forfatter:	Morten Lassen, F&P IT-afdelingen
Bidragydere til dokumentet:	
Godkendt af:	Martin Petersen, F&P EDI-kontoret
Dokumentansvarlig:	Martin Petersen, F&P EDI-kontoret
Fordeling:	EDI kontoret, Forsikring & Pension Udleveres til interessenter i dataudvekslingen
Bemærkning:	Dokumentet kan rekvireres hos Forsikring & Pension

Ændringslog

Version	Dato	Forfatter	Ændrede sider eller afsnit
1.0 Draft A	27.10.2016	MLA	Første udgave
1.0 Draft B	13.12.2016	MLA	Ændrede blankettyper – se afsnit 7 Ændrede statuskoder – se afsnit 8
1.0 Draft C	14.06.2017	MLA	Nye statuskoder – se side 23
1.0 Draft D	18.09.2017	MLA	Beskrivelse af flow for elektronisk fakturering Nyt felt InvoiceReady i GetMessageList
1.0 Final	05.02.2018	MLA	Ny statuskode 44 – se side 16 Udgivet som version 1.0 uden ændringsmarkeringer
1.1 Draft A	23.04.2020	ADI	Nye journaler – se side 15
2.0 Draft A	24.04.2020	ADI	Ny sikkerhedsarkitektur Nyt afsnit: Sikkerhed Nye metoder: GetToken & RefreshToken
2.1	12-04-2021	MLA	SendReceipt tager en parameter mere viewStatus
2.1 Rev. 2	18-05-2021	MLA	Der returneres flere oplysninger i GetMessage Ny endpoint da Webservice er opdateret til version 2.1
2.1 Rev. 3	03-08-2022	MLA	Ny metode GetDoctors
2.1 Rev. 4	12-12-2022	MLA	Ny statuskode 46 og 98. Historik koder 2xx tilføjet
2.1 Rev. 5	15-03-2023	MLA	Ny attest AES010 – Lægeerklæring I
2.1 Rev. 6	12-04-2023	MLA	Nyt felt ReferenceNumber i MessageList

Forkortelser og definitioner:

HTTPS	En krypteret udgave af HTTP som benyttes til datakommunikation over Internettet
Webservice	Teknologi til at udveksle data via Internettet
SYNLAB	Samarbejdspartner. SYNLAB MEDICAL DIGITAL SERVICES. Tidligere DMDD
Token	En dynamisk nøgle/adgangsbillet der identificerer afsenderen
OAuth2	En åben standard for at sikre adgang til data
Api	Applikations Program Interface
Rest	Representational State Transfer

Rest Api	Rest baseret Program interface, der benytter HTTP forespørgsler til dataudveksling vha. GET, PUT, POST og DELETE
----------	--

Referencer:

Vejledning for Api-administrator

Indholdsfortegnelse:

1.	Indledning	4
2.	Forudsætninger	4
3.	Sikkerhed	5
	Autorisation	5
	Access token	5
	ClientId og ClientSecret	6
	Refresh token	6
4.	Flowdiagram	7
5.	Beskrivelse	8
6.	Metoder	9
	GetToken	9
	RefreshToken	10
	GetStatus	11
	GetMessageList	12
	GetMessage	14
	GetAttachment	17
	GetHistory	18
	SendReceipt	19
	GetDoctors	20
7.	Blankettyper	22
8.	Statuskoder	23
9.	Returkoder	24
10.	Eksempelprogram	24

1. Indledning

Dette dokument beskriver webservice integrationen til FP-attester og journaloplysninger.

I nuværende version er det kun hentning af dokumenter der er understøttet. Oprettelse og afsendelse af anmodningen sker via indtastning på Web/EDI-serveren.

2. Forudsætninger

Fra og med version 2.0 af webservice er XML nøglen udskiftet med en access token. Derudover er der indført whitelist af de ip-adresser, som selskabet kalder fra. Access token er baseret på Oauth2 standarden.

EDI Webservice adressen er:

TEST: <https://testedi.forsikringogpension.dk/ws/v21/AttestService.asmx>

PRODUKTION: <https://edi.forsikringogpension.dk/ws/v21/AttestService.asmx>

Webservice beskrivelsen (WSDL) kan også hentes fra ovenstående adresser.

AttestService

WebService for FP Attest

The following operations are supported. For a formal definition, please review the [Service Description](#).

- [GetAttachment](#)
Get Attachment
- [GetDoctors](#)
Get Doctors
- [GetHistory](#)
Get History
- [GetMessage](#)
Get Message
- [GetMessageList](#)
Get Message List
- [GetStatus](#)
Get Webservice status
- [GetToken](#)
Get Access token
- [RefreshToken](#)
Refresh Access token
- [SendReceipt](#)
Send MessageList Receipt and optional change View Status of message. Valid View Status are 1 (new), 2 (read), 3 (archive)

3. Sikkerhed

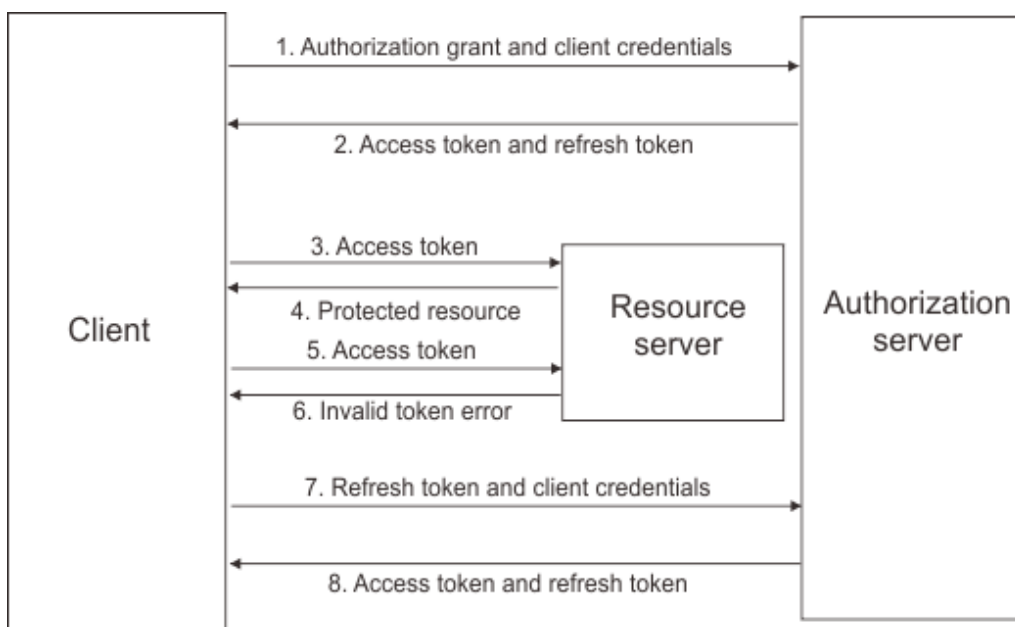
Forsikring & Pensions Webservice er beskyttet med flg. teknologier:

- https / SSL / TLS der sikrer en krypteret dataforbindelse
- ip whitelist der forhindrer uautoriseret adgang
- Access token der identificerer selskabet

For at hente en Access token skal der bruges en klient-id (`ClientId`) og en hemmelig nøgle (`ClientSecret`). Klient-id er unikt for selskabet og tildeles af Forsikring & Pension. Den hemmelige nøgle skal selskabets Api-administrator selv danne. Se separat vejledning for Api-administrator.

Autorisation

Access Token benytter OAuth2 standarden og flowet er vist herunder.



Access token kan hentes via SOAP – se kapitel 6 eller via Rest Api i separat Guide to REST API Security for EDI Services.

I det følgende beskrives hentning af access token via SOAP.

Access token

Før selskabet kan kalde en metode på Forsikring & Pensions webservice, skal det anmode om en access token. Denne token udstedes af EDI autorisationsserveren på baggrund af en klient-id (`ClientId`) samt en klient nøgle (`ClientSecret`). Sammen med access token returneres også en refresh token, som skal benyttes til at hente en ny access token, når denne er udløbet.

Access token har en levetid på 20 minutter, og skal angives i alle efterfølgende kald til serverens webservice.

ClientId og ClientSecret

ClientId er unikt for selskabet og genereres af EDI-serveren. ClientId er en 32 karakterer hex streng, og kan ses i selskabsadministrationen.

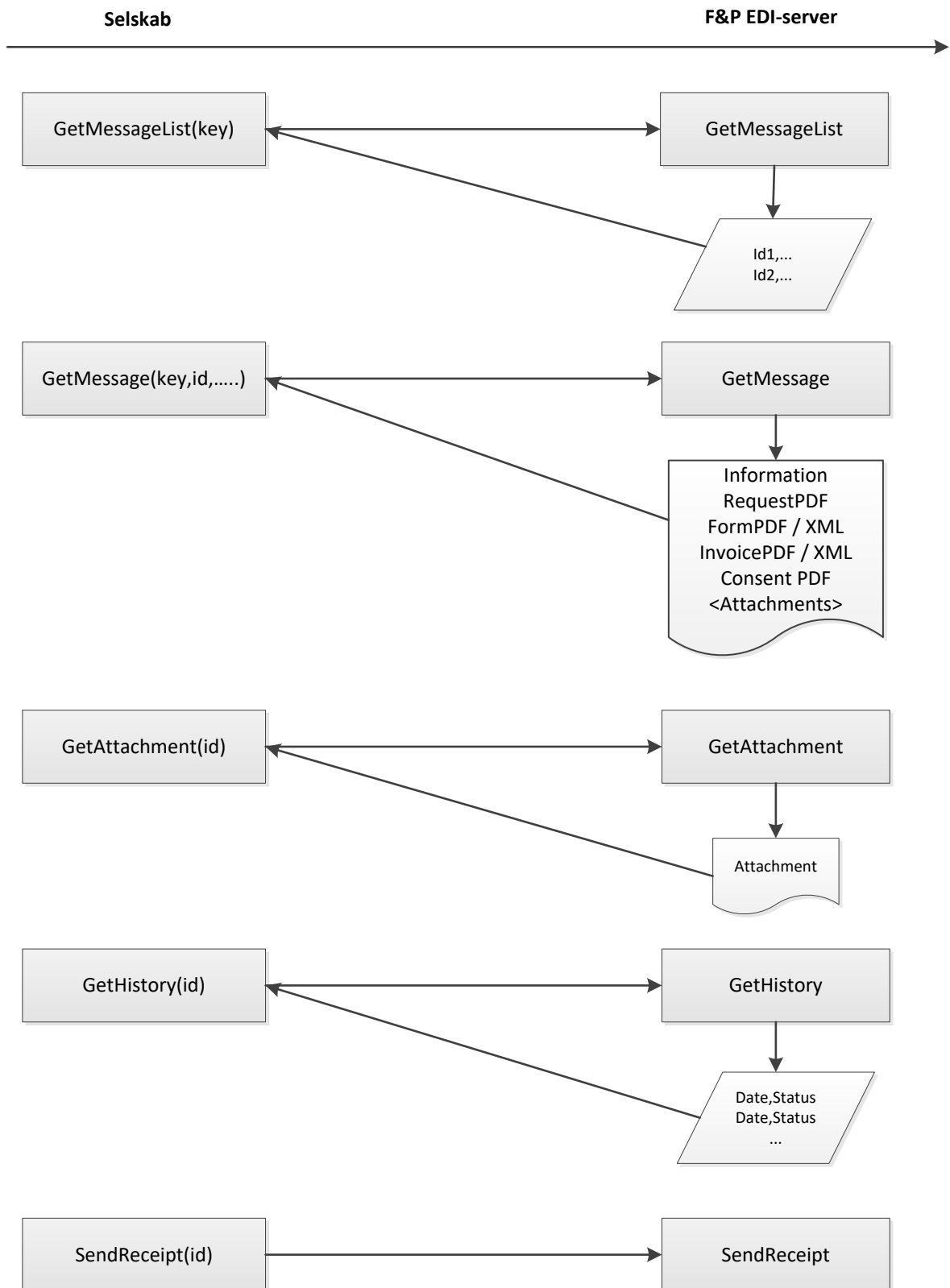
ClientSecret er en hemmelig kryptografisk genereret streng, som kun er kendt af selskabet og autorisationsserveren. Da autorisationsserveren gemmer hash værdien af denne streng, er det ikke muligt at få oplyst ClientSecret efter den er genereret. Selskabet kan selv generere en ny ClientSecret. ClientSecret er valid i 365 dage, og skal skiftes af selskabet inden udløb. Der sendes automatisk en reminder til Api Administratoren 30 dage før udløb.

Refresh token

Refresh token har en levetid på 48 timer og fornyes hver gang der hentes en ny access token. Når access token er udløbet skal selskabet hente en ny access token ved at angive refresh token i requestet.

Hvis både access token og refresh token er udløbet, skal der anmodes som en ny access token ved hjælp af metoden GetToken.

4. Flowdiagram



5. Beskrivelse

Selskabet starter med at kalde metoden **GetMessageList**, som returnerer en liste af sager, hvor der er et dokument at hente eller hvis sagen får en status, som kræver selskabets opmærksomhed. Listen indeholder en entydig identifikation af sagen samt de dokumenttyper, der er klar til hentning. Endvidere returneres sagens seneste status og statusdato.

Herefter kalder selskabet **GetMessage** for hente oplysninger om sagen samt dokumenter. I kaldet til GetMessage angiver man, hvilken dokumenter der ønskes retur.

Der er følgende dokumenttyper:

Request: Anmodningen vil være klar umiddelbart efter, at den er afsendt. Formatet er PDF.

Consent: Samtykkeerklæringen. Såfremt den allerede er underskrevet, så vil den være klar til hentning umiddelbart efter, at den er afsendt. Hvis den skal underskrives i WebPatient, så vil den være klar til hentning umiddelbart efter, at EDI-serveren har modtaget status herom. Statussen har værdien 20. Formatet er PDF. Se endvidere afsnit 8 - statuskoder.

Form: Blanketten kan enten være lægens svar/afvisning eller patientens afvisning. Formatet er PDF eller XML.

Invoice: Faktura. Formatet er PDF eller XML.

Når dokumenterne er hentet, skal der kvitteres ved kald af metoden **SendReceipt**, da sagen ellers vil dukke op igen i svaret fra GetMessageList. I kaldet til SendReceipt kan man angive om meddelelsen skal markeres som ny, læst eller arkiveret.

Sagshistorikken for en sag kan hentes ved at kalde metoden **GetHistory**.

Bilag til en sag kan hentes ved at kalde metoden **GetAttachment**.

Svaret fra lægen (`Form`) bliver slettet fra serveren efter 14 dage, fra selskabet har hentet lægens svar første gang. **GetMessage** med `FormPDF=true` eller `FormXML=true`.

Svaret fra lægen og tilhørende samtykke og faktura slettes automatisk efter 3 måneder hvis det ikke bliver hentet.

Selskabet vil modtage en påmindelse før sletning. Dette sker via status 90, som sendes 10 dage før sletning. Sagen vil således optræde i **GetMessageList**.

Hvis selskabet ønsker at benytte robotter til oprettelse af anmodning og journaloplysninger, kan selskabet kalde metoden **GetDoctors** til at hente en liste af læger. Lægelisten opdateres én gang dagligt af F&P.

Elektronisk fakturering

Fra februar 2018 er det muligt for lægen af fakturere via elektronisk fakturering (OIO). Ved elektronisk fakturering vil faktura ikke nødvendigvis være tilgængelig, når en sag skifter status til færdigbehandlet. Det skyldes, at lægen kan sende fakturaen efter at attesten/journalen er udfyldt og sendt til EDI.

Derfor indføres en ny statuskode 85 "Faktura modtaget" som sagen skifter status til, når EDI-serveren har modtaget faktura fra lægen. Der kan gå timer eller dage før denne status modtages. Hvis der anmodes om en faktura og denne endnu ikke er tilgængelig, vil GetMessage returnere et tomt Byte-array.

6. Metoder

I det følgende beskrives de enkelte metoder.

GetToken			
Denne metode benyttes til at hente en access token. Input er ClientId og ClientSecret. Metoden returnerer en dato/tid, access token, udløbstid og en refresh token.			
Input			
Parameter	Type	Obligatorisk	Beskrivelse
clientId	String	Ja	Klient id
clientSecret	String	Ja	Klient nøgle
Output			
Parameter	Type	Værdier	Beskrivelse
ResultDate	DateTime		Dato/tid
ResultCode	Integer		Retur kode
ResultText	String		Retur tekst
AccessToken	String		Access token
TokenType	String	bearer	Token type "bearer"
ExpiresIn	DateTime	1199	Udløbstid i sekunder
RefreshToken	String		Refresh token
Issued	DateTime		Dato/tid for udstedelse
Expires	DateTime		Dato/tid for udløb
SOAP Eksempel			
<pre> POST /ws/v20/Pgf41Service.asmx HTTP/1.1 Host: testedi.forsikringogpension.dk Content-Type: text/xml; charset=utf-8 Content-Length: length SOAPAction: "https://edi.forsikringogpension.dk/webservice/GetToken" <?xml version="1.0" encoding="utf-8"?> <soap:Envelope xmlns:xsi="http://www.w3.org/2001/XMLSchema-instance" xmlns:xsd="http://www.w3.org/2001/XMLSchema" xmlns:soap="http://schemas.xmlsoap.org/soap/envelope/"> <soap:Body> <GetToken xmlns="https://edi.forsikringogpension.dk/webservice"> <clientId>string</clientId> <clientSecret>string</clientSecret> </GetToken> </soap:Body> </soap:Envelope> HTTP/1.1 200 OK Content-Type: text/xml; charset=utf-8 Content-Length: length <?xml version="1.0" encoding="utf-8"?> <soap:Envelope xmlns:xsi="http://www.w3.org/2001/XMLSchema-instance" xmlns:xsd="http://www.w3.org/2001/XMLSchema" xmlns:soap="http://schemas.xmlsoap.org/soap/envelope/"> <soap:Body> <GetTokenResponse xmlns="https://edi.forsikringogpension.dk/webservice"> <GetTokenResult> <ResultDate>dateTime</ResultDate> </GetTokenResult> </GetTokenResponse> </soap:Body> </soap:Envelope> </pre>			

```
<ResultCode>int</ResultCode>
<ResultText>string</ResultText>
<AccessToken>YfNgTmynLn4rD2AHaV_xzg7cxrhaAzIzU08SxcYdd-
AI41arD6yrmHGyTgCc5Z609kAksv0oLHt40EJxlpj95bHK1PM7xFOQ6-
HwoaTQ7BYIXtenU312345W3QVxsiD3f80dkRaax4pJmmVpC-I8JTdyooDsAzdtGf-qI3sBocKKITIHr-
xxFRiwiYkiZBciRDVrgc92OHANCInHQfX3Lx-JlqiYJfjmioV0BfeU-
myOuVOeKF69UElvGziv93wU6xWAlfcct1ZefFzDJRgPzqADE7thLSI70sFnnqaWqpIh_8co-UlqlaR2rJMUUnEy6RHYN-
YF_8cVJHujZCtgC4w8E6bJY8Wh-koYyQkOL1f8fv1srMy4VfCnAL5yBnjITv4BzhA</AccessToken>
<TokenType>bearer</TokenType>
<ExpiresIn>1199</ExpiresIn>
<RefreshToken>vclxTAdMjyVGMHPq3908I0WeVEJ-
gP_uL3nv8qsT8L5_Z29ZkLr4JI31R6DyUHj9gjH5412ifw-1i30Sy1_Xd5cxqVd7rmOo9RB_Lrs3JSkqitt9EOMAK-
h_83vma8yQghvABCDEGj2o5h73Wv5hoqMR_8hBLwMXgSn3KCfeSYhWfNKWfbMsjmlRrbkXZFgp3RhRov_hCWIC3WBvf
x7fz25jLXgP4KnFe5MqCZ5AlSQ52PpU1PLKcXPRuOHQ3oztaRdpc2zD7plp5VBKQC_QMIPxhMn13lKH8swPjpuUoldY
GABsBSED7q7dK9Ppi8HmpBE-0qOKrVUzyBzklUVfRJU6iAidW7cItILGgiinu-D8G54_m3nLpW1k8V-
c1Te9BCw</RefreshToken>
<Issued>2020-04-20T14:40:51.3790028+02:00</Issued>
<Expires>2020-04-20T15:00:48.3790028+02:00</Expires>
</GetTokenResult>
</GetTokenResponse>
</soap:Body>
</soap:Envelope>
```

RefreshToken

Denne metode benyttes til at hente en access token. Input er ClientId og Refresh token. Metoden returnerer en dato/tid, access token, udløbstid og en refresh token.

Input

Parameter	Type	Obligatorisk	Beskrivelse
clientId	String	Ja	Klient id
refreshToken	String	Ja	Refresh token

Output

Parameter	Type	Værdier	Beskrivelse
ResultDate	DateTime		Dato/tid
ResultCode	Integer		Retur kode
ResultText	String		Retur tekst
AccessToken	String		Access token
TokenType	String	bearer	Token type "bearer"
ExpiresIn	DateTime	1199	Sekunder før udløb
RefreshToken	String		Refresh token
Issued	DateTime		Dato/tid for udstedelse
Expires	DateTime		Dato/tid for udløb

SOAP Eksempel

```
POST /ws/v20/Pgf41Service.asmx HTTP/1.1
Host: testedi.forsikringogpension.dk
Content-Type: text/xml; charset=utf-8
Content-Length: length
SOAPAction: "https://edi.forsikringogpension.dk/webservice/RefreshToken"

<?xml version="1.0" encoding="utf-8"?>
<soap:Envelope xmlns:xsi="http://www.w3.org/2001/XMLSchema-instance"
xmlns:xsd="http://www.w3.org/2001/XMLSchema"
xmlns:soap="http://schemas.xmlsoap.org/soap/envelope/">
  <soap:Body>
    <RefreshToken xmlns="https://edi.forsikringogpension.dk/webservice">
      <clientId>string</clientId>
```

```

    <refreshToken>string</refreshToken>
  </RefreshToken>
</soap:Body>
</soap:Envelope>

HTTP/1.1 200 OK
Content-Type: text/xml; charset=utf-8
Content-Length: length

<?xml version="1.0" encoding="utf-8"?>
<soap:Envelope xmlns:xsi="http://www.w3.org/2001/XMLSchema-instance"
xmlns:xsd="http://www.w3.org/2001/XMLSchema"
xmlns:soap="http://schemas.xmlsoap.org/soap/envelope/">
  <soap:Body>
    <RefreshTokenResponse xmlns="https://edi.forsikringogpension.dk/webservice">
      <RefreshTokenResult>
        <ResultDate>dateTime</ResultDate>
        <ResultCode>int</ResultCode>
        <ResultText>string</ResultText>
        <AccessToken>string</AccessToken>
        <TokenType>string</TokenType>
        <ExpiresIn>long</ExpiresIn>
        <RefreshToken>string</RefreshToken>
        <Issued>dateTime</Issued>
        <Expires>dateTime</Expires>
      </RefreshTokenResult>
    </RefreshTokenResponse>
  </soap:Body>
</soap:Envelope>

```

GetStatus

Denne metode kan benyttes som "ping" for at kontrollere, at webservicen svarer samt at udvekslingsnøglen er korrekt. Metoden returnerer en dato/tid, kode og tekst.

Input

Parameter	Type	Obligatorisk	Beskrivelse
key	String	Ja	Udvekslingsnøgle

Output

Parameter	Type	Obligatorisk	Beskrivelse
ResultDate	DateTime	Ja	Dato/tid
ResultCode	Integer	Ja	Retur kode
ResultText	String	Ja	Retur tekst. <selskabets navn>

SOAP eksempel

```

POST /ws/v21/AttestService.asmx HTTP/1.1
Host: testedi.forsikringogpension.dk
Content-Type: text/xml; charset=utf-8
Content-Length: length
SOAPAction: "https://edi.forsikringogpension.dk/webservice/GetStatus"

<?xml version="1.0" encoding="utf-8"?>
<soap:Envelope xmlns:xsi="http://www.w3.org/2001/XMLSchema-instance"
xmlns:xsd="http://www.w3.org/2001/XMLSchema"
xmlns:soap="http://schemas.xmlsoap.org/soap/envelope/">
  <soap:Body>

```

```

<GetStatus xmlns="https://edi.forsikringogpension.dk/webservice">
  <key>string</key>
</GetStatus>
</soap:Body>
</soap:Envelope>
HTTP/1.1 200 OK
Content-Type: text/xml; charset=utf-8
Content-Length: length

<?xml version="1.0" encoding="utf-8"?>
<soap:Envelope xmlns:xsi="http://www.w3.org/2001/XMLSchema-instance"
xmlns:xsd="http://www.w3.org/2001/XMLSchema"
xmlns:soap="http://schemas.xmlsoap.org/soap/envelope/">
  <soap:Body>
    <GetStatusResponse xmlns="https://edi.forsikringogpension.dk/webservice">
      <GetStatusResult />
    </GetStatusResponse>
  </soap:Body>
</soap:Envelope>
    
```

GetMessageList

Denne metode benyttes til at hente en liste af sager, hvor der er dokumenter klar til hentning eller hvor sagen får en status, som kræver selskabets opmærksomhed. Se afsnit 8 om statuskoder.

Metoden returnerer en liste af sager med dokumenttyper samt sagens seneste status.

Input

Parameter	Type	Obligatorisk	Beskrivelse
key	String	Ja	Udvekslingsnøgle

Output

Parameter	Type	Obligatorisk	Beskrivelse
ResultDate	DateTime	Ja	Dato/tid
ResultCode	Integer	Ja	Retur kode
ResultText	String	Ja	Retur tekst
Messages	List<MessageInfo> >	Ja	
<MessageInfo>			
FormId	String	Ja	Sagens entydige identifikation
ReferenceNumber	String	Ja	Selskabets referencenummer
RequestReady	Boolean	Ja	Anmodning klar til hentning
ConsentReady	Boolean	Ja	Samtykke klar til hentning
FormReady	Boolean	Ja	Blanket klar til hentning
InvoiceReady	Boolean	Ja	Faktura er klar til hentning
FormStatus	Integer	Ja	Sagens seneste status
StatusDate	DateTime	Ja	Statusdato

SOAP Eksempel

```

POST /ws/v21/AttestService.asmx HTTP/1.1
Host: testedi.forsikringogpension.dk
    
```

```
Content-Type: text/xml; charset=utf-8
Content-Length: length
SOAPAction: "https://edi.forsikringogpension.dk/webservice/GetMessageList"

<?xml version="1.0" encoding="utf-8"?>
<soap:Envelope xmlns:xsi="http://www.w3.org/2001/XMLSchema-instance"
xmlns:xsd="http://www.w3.org/2001/XMLSchema"
xmlns:soap="http://schemas.xmlsoap.org/soap/envelope/">
  <soap:Body>
    <GetMessageList xmlns="https://edi.forsikringogpension.dk/webservice">
      <key>string</key>
    </GetMessageList>
  </soap:Body>
</soap:Envelope>
HTTP/1.1 200 OK
Content-Type: text/xml; charset=utf-8
Content-Length: length

<?xml version="1.0" encoding="utf-8"?>
<soap:Envelope xmlns:xsi="http://www.w3.org/2001/XMLSchema-instance"
xmlns:xsd="http://www.w3.org/2001/XMLSchema"
xmlns:soap="http://schemas.xmlsoap.org/soap/envelope/">
  <soap:Body>
    <GetMessageListResponse xmlns="https://edi.forsikringogpension.dk/webservice">
      <GetMessageListResult>
        <Messages>
          <MessageInfo>
            <FormId>string</FormId>
            <ReferenceNumber>string</ReferenceNumber>
            <RequestReady>boolean</RequestReady>
            <ConsentReady>boolean</ConsentReady>
            <FormReady>boolean</FormReady>
            <InvoiceReady>boolean</InvoiceReady>
            <FormStatus>int</FormStatus>
            <StatusDate>dateTime</StatusDate>
          </MessageInfo>
          <MessageInfo>
            <FormId>string</FormId>
            <ReferenceNumber>string</ReferenceNumber>
            <RequestReady>boolean</RequestReady>
            <ConsentReady>boolean</ConsentReady>
            <FormReady>boolean</FormReady>
            <InvoiceReady>boolean</InvoiceReady>
            <FormStatus>int</FormStatus>
            <StatusDate>dateTime</StatusDate>
          </MessageInfo>
        </Messages>
      </GetMessageListResult>
    </GetMessageListResponse>
  </soap:Body>
</soap:Envelope>
```

GetMessage

Denne metode benyttes til at hente oplysninger om en sag samt eventuelle dokumenter. Metoden returnerer oplysninger om en sag, dokumenter samt en liste af bilag, tilknyttet sagen. Bilag er dokumenter, som lægen har vedhæftet et svar på journalanmodning.

Input	Type	Obligatorisk	Beskrivelse
key	String	Ja	Udvekslingsnøgle
formId	String	Ja	Sagens identifikation
requestPDF	Boolean	Ja	Anmodning i PDF ønskes retur
formPDF	Boolean	Ja	Blanket i PDF ønskes retur
formXML	Boolean	Ja	Blanket i XML ønskes retur
invoicePDF	Boolean	Ja	Faktura i PDF ønskes retur
invoiceXML	Boolean	Ja	Faktura i XML ønskes retur
consentPDF	Boolean	Ja	Samtykke i PDF ønskes retur
Output	Type	Obligatorisk	Beskrivelse
ResultDate	DateTime	Ja	Dato/tid
ResultCode	Integer	Ja	Retur kode
ResultText	String	Ja	Retur tekst
FormId	String	Ja	Unikt sags id
FormVariant	Integer	Ja	Blanketvariant. 0 = attest, 1 = journal
FormType	Integer	Ja	Blankettype - se afsnit 7
FormStatus	Integer	Ja	Sagens seneste status - se afsnit 8
StatusDate	DateTime	Ja	Dato/tid for seneste status
CreateDate	DateTime	Ja	Dato/tid for afsendelse af anmodningen
CustomerName	String	Ja	Kundens navn
CustomerId	String	Ja	Kundens CPR-nummer. Format: ddmmåå-nnnn
ReferenceNumber	String	Ja	Selskabets referencenummer
OrderNumber	String	Ja	Selskabets ordrenummer
RequestPDF	Byte[]	Nej	Anmodningen i PDF format
DoctorName	String	Ja	Lægens navn
FormCopied	DateTime	Nej	Dato/tid for seneste hentning af svar
ConsentCopied	DateTime	Nej	Dato/tid for seneste hentning af samtykke
InvoiceCopied	DateTime	Nej	Dato/tid for seneste hentning af faktura
FinishDate	DateTime	Nej	Dato/tid for afslutning af sag
CompanyName	String	Ja	Selskabets navn
DepartmentName	String	Ja	Selskabets afdeling
CreatedBy	String	Ja	Navn på bruger der har oprettet sag
CancelText	String	Nej	Årsag til fortrydelse
FormPDF	Byte[]	Nej	Blanketten i PDF format
FormXML	Byte[]	Nej	Blanketten i XML format
InvoicePDF	Byte[]	Nej	Faktura i PDF format
InvoiceXML	Byte[]	Nej	Faktura i XML format
Attachments	List<Attachment>	Nej	Liste af bilag
<Attachment>			
Filename	String	Ja	Filnavn

AttachmentId	Integer	Ja	Bilagsnummer
SOAP Eksempel			
<pre> POST /ws/v21/AttestService.asmx HTTP/1.1 Host: testedi.forsikringogpension.dk Content-Type: text/xml; charset=utf-8 Content-Length: length SOAPAction: "https://edi.forsikringogpension.dk/webservice/GetMessage" <?xml version="1.0" encoding="utf-8"?> <soap:Envelope xmlns:xsi="http://www.w3.org/2001/XMLSchema-instance" xmlns:xsd="http://www.w3.org/2001/XMLSchema" xmlns:soap="http://schemas.xmlsoap.org/soap/envelope/"> <soap:Body> <GetMessage xmlns="https://edi.forsikringogpension.dk/webservice"> <key>string</key> <formId>string</formId> <requestPDF>boolean</requestPDF> <formPDF>boolean</formPDF> <formXML>boolean</formXML> <invoicePDF>boolean</invoicePDF> <invoiceXML>boolean</invoiceXML> <consentPDF>boolean</consentPDF> </GetMessage> </soap:Body> </soap:Envelope> HTTP/1.1 200 OK Content-Type: text/xml; charset=utf-8 Content-Length: length HTTP/1.1 200 OK Content-Type: text/xml; charset=utf-8 Content-Length: length <?xml version="1.0" encoding="utf-8"?> <soap:Envelope xmlns:xsi="http://www.w3.org/2001/XMLSchema-instance" xmlns:xsd="http://www.w3.org/2001/XMLSchema" xmlns:soap="http://schemas.xmlsoap.org/soap/envelope/"> <soap:Body> <GetMessageResponse xmlns="https://edi.forsikringogpension.dk/webservice"> <GetMessageResult> <FormId>string</FormId> <FormVariant>int</FormVariant> <FormType>string</FormType> <FormStatus>int</FormStatus> <StatusDate>dateTime</StatusDate> <CreateDate>dateTime</CreateDate> <CustomerName>string</CustomerName> <CustomerId>string</CustomerId> <ReferenceNumber>string</ReferenceNumber> <OrderNumber>string</OrderNumber> <DoctorName>string</DoctorName> <FormCopied>dateTime</FormCopied> <ConsentCopied>dateTime</ConsentCopied> <InvoiceCopied>dateTime</InvoiceCopied> <FinishDate>dateTime</FinishDate> <DepartmentName>string</DepartmentName> <CreatedBy>string</CreatedBy> <CancelText>string</CancelText> <RequestPDF>base64Binary</RequestPDF> <FormPDF>base64Binary</FormPDF> <FormXML>base64Binary</FormXML> <InvoicePDF>base64Binary</InvoicePDF> <InvoiceXML>base64Binary</InvoiceXML> <ConsentPDF>base64Binary</ConsentPDF> <Attachments> <Attachment> <Filename>string</Filename> <AttachmentId>int</AttachmentId> </Attachment> </Attachments> </GetMessageResult> </GetMessageResponse> </soap:Body> </soap:Envelope> </pre>			

```
<Attachment>
  <Filename>string</Filename>
  <AttachmentId>int</AttachmentId>
</Attachment>
</Attachments>
</GetMessageResult>
</GetMessageResponse>
</soap:Body>
</soap:Envelope>
```


GetAttachment

Denne metode benyttes til at hente et bilag.

Input	Type	Obligatorisk	Beskrivelse
key	String	Ja	Udvekslingsnøgle
formId	String	Ja	Sagens identifikation
attachmentId	Integer	Ja	Bilagsnummer

Output	Type	Obligatorisk	Beskrivelse
ResultDate	DateTime	Ja	Dato/tid
ResultCode	Integer	Ja	Retur kode
ResultText	String	Ja	Retur tekst
Filename	String	Ja	Filnavn
Data	Byte[]	Ja	Filindhold

SOAP Eksempel

```
POST /ws/v21/AttestService.asmx HTTP/1.1
Host: testedi.forsikringogpension.dk
Content-Type: text/xml; charset=utf-8
Content-Length: length
SOAPAction: "https://edi.forsikringogpension.dk/webservice/GetAttachment"

<?xml version="1.0" encoding="utf-8"?>
<soap:Envelope xmlns:xsi="http://www.w3.org/2001/XMLSchema-instance"
xmlns:xsd="http://www.w3.org/2001/XMLSchema"
xmlns:soap="http://schemas.xmlsoap.org/soap/envelope/">
  <soap:Body>
    <GetAttachment xmlns="https://edi.forsikringogpension.dk/webservice">
      <key>string</key>
      <formId>string</formId>
      <attachmentId>int</attachmentId>
    </GetAttachment>
  </soap:Body>
</soap:Envelope>
HTTP/1.1 200 OK
Content-Type: text/xml; charset=utf-8
Content-Length: length

<?xml version="1.0" encoding="utf-8"?>
<soap:Envelope xmlns:xsi="http://www.w3.org/2001/XMLSchema-instance"
xmlns:xsd="http://www.w3.org/2001/XMLSchema"
xmlns:soap="http://schemas.xmlsoap.org/soap/envelope/">
  <soap:Body>
    <GetAttachmentResponse xmlns="https://edi.forsikringogpension.dk/webservice">
      <GetAttachmentResult>
        <Filename>string</Filename>
        <Data>base64Binary</Data>
      </GetAttachmentResult>
    </GetAttachmentResponse>
  </soap:Body>
</soap:Envelope>
```

GetHistory

Denne metode benyttes til at hente historik for en sag. Historikken er repræsenteret med en dato, status og statustekst.

Input	Type	Obligatorisk	Beskrivelse
key	String	Ja	Udvekslingsnøgle
formId	String	Ja	Sagens identifikation
Output	Type	Obligatorisk	Beskrivelse
ResultDate	DateTime	Ja	Dato/tid
ResultCode	Integer	Ja	Retur kode
ResultText	String	Ja	Retur tekst
History	List<HistoryInfo>	Nej	Liste af historik
<HistoryInfo>			
Date	DateTime	Ja	Dato for historik
Status	Integer	Ja	Statuskode
StatusText	String	Ja	Statustekst

SOAP Eksempel

```
POST /ws/v21/AttestService.asmx HTTP/1.1
Host: testedi.forsikringogpension.dk
Content-Type: text/xml; charset=utf-8
Content-Length: length
SOAPAction: "https://edi.forsikringogpension.dk/webservice/GetHistory"

<?xml version="1.0" encoding="utf-8"?>
<soap:Envelope xmlns:xsi="http://www.w3.org/2001/XMLSchema-instance"
xmlns:xsd="http://www.w3.org/2001/XMLSchema"
xmlns:soap="http://schemas.xmlsoap.org/soap/envelope/">
  <soap:Body>
    <GetHistory xmlns="https://edi.forsikringogpension.dk/webservice">
      <key>string</key>
      <formId>string</formId>
    </GetHistory>
  </soap:Body>
</soap:Envelope>
HTTP/1.1 200 OK
Content-Type: text/xml; charset=utf-8
Content-Length: length

<?xml version="1.0" encoding="utf-8"?>
<soap:Envelope xmlns:xsi="http://www.w3.org/2001/XMLSchema-instance"
xmlns:xsd="http://www.w3.org/2001/XMLSchema"
xmlns:soap="http://schemas.xmlsoap.org/soap/envelope/">
  <soap:Body>
    <GetHistoryResponse xmlns="https://edi.forsikringogpension.dk/webservice">
      <GetHistoryResult>
        <History>
          <HistoryInfo>
            <Date>dateTime</Date>
            <Status>int</Status>
            <StatusText>string</StatusText>
          </HistoryInfo>
          <HistoryInfo>
            <Date>dateTime</Date>
            <Status>int</Status>
            <StatusText>string</StatusText>
          </HistoryInfo>
        </History>
      </GetHistoryResult>
    </GetHistoryResponse>
  </soap:Body>
</soap:Envelope>
```

```

</GetHistoryResult>
</GetHistoryResponse>
</soap:Body>
</soap:Envelope>
    
```

SendReceipt

Denne metode benyttes til at kvittere for en række i GetMessageList.

Input	Type	Obligatorisk	Beskrivelse
key	String	Ja	Udvekslingsnøgle
formId	String	Ja	Sagens identifikation
viewStatus	String	Nej	Meddelelsens status 1: Ny 2: Læst 3: Arkiveret
Output	Type	Obligatorisk	Beskrivelse
ResultDate	DateTime	Ja	Dato/tid
ResultCode	Integer	Ja	Retur kode
ResultText	String	Ja	Retur tekst

SOAP Eksempel

```

POST /ws/v21/AttestService.asmx HTTP/1.1
Host: testedi.forsikringogpension.dk
Content-Type: text/xml; charset=utf-8
Content-Length: length
SOAPAction: "https://edi.forsikringogpension.dk/webservice/SendReceipt"

<?xml version="1.0" encoding="utf-8"?>
<soap:Envelope xmlns:xsi="http://www.w3.org/2001/XMLSchema-instance"
xmlns:xsd="http://www.w3.org/2001/XMLSchema"
xmlns:soap="http://schemas.xmlsoap.org/soap/envelope/">
  <soap:Body>
    <SendReceipt xmlns="https://edi.forsikringogpension.dk/webservice">
      <key>string</key>
      <formId>string</formId>
      <viewStatus>string</viewStatus>
    </SendReceipt>
  </soap:Body>
</soap:Envelope>
HTTP/1.1 200 OK
Content-Type: text/xml; charset=utf-8
Content-Length: length

<?xml version="1.0" encoding="utf-8"?>
<soap:Envelope xmlns:xsi="http://www.w3.org/2001/XMLSchema-instance"
xmlns:xsd="http://www.w3.org/2001/XMLSchema"
xmlns:soap="http://schemas.xmlsoap.org/soap/envelope/">
  <soap:Body>
    <SendReceiptResponse xmlns="https://edi.forsikringogpension.dk/webservice">
      <SendReceiptResult />
    </SendReceiptResponse>
  </soap:Body>
</soap:Envelope>
    
```

GetDoctors

Denne metode returnerer en liste af læger, repræsenteret af en unik identifikation. Identifikationen kan indtastes i feltet for valgt af læge på Web, for at vælge den unikke læge. Denne funktion kan benyttes af robotter.

Input	Type	Obligatorisk	Beskrivelse
Output	Type	Obligatorisk	Beskrivelse
ResultDate	DateTime	Ja	Dato/tid
ResultCode	Integer	Ja	Retur kode
ResultText	String	Ja	Retur tekst
Doctors	List<DoctorInfo>	Nej	Liste af læger
<DoctorInfo>			
DoctorId	String	Ja	Unik identifikation
YderNumber	String	Ja	Ydernummer
ClinicName	String	Ja	Kliniknavn
Address1	String	Nej	Adresselinie 1
Address2	String	Nej	Adresselinie 2
Zip	String	Nej	Postnummer
City	String	Nej	By
EANNumber	String	Nej	EANnummer
Phone	String	Nej	Telefon
SpecialNumber	String	Nej	
Comment	String	Nej	Kommentar
CreateDate	DateTime	Ja	Dato/tid for oprettelse
ChangeDate	DateTime	Ja	Dato/tid for ændring

SOAP Eksempel

```
POST /ws/v21/AttestService.asmx HTTP/1.1
Host: testedi.forsikringogpension.dk
Content-Type: text/xml; charset=utf-8
Content-Length: length
SOAPAction: "https://edi.forsikringogpension.dk/webservice/GetDoctors"

<?xml version="1.0" encoding="utf-8"?>
<soap:Envelope xmlns:xsi="http://www.w3.org/2001/XMLSchema-instance"
xmlns:xsd="http://www.w3.org/2001/XMLSchema"
xmlns:soap="http://schemas.xmlsoap.org/soap/envelope/">
  <soap:Body>
    <GetDoctors xmlns="https://edi.forsikringogpension.dk/webservice">
      <key>string</key>
    </GetDoctors>
  </soap:Body>
</soap:Envelope>
HTTP/1.1 200 OK
Content-Type: text/xml; charset=utf-8
Content-Length: length

<?xml version="1.0" encoding="utf-8"?>
<soap:Envelope xmlns:xsi="http://www.w3.org/2001/XMLSchema-instance"
xmlns:xsd="http://www.w3.org/2001/XMLSchema"
xmlns:soap="http://schemas.xmlsoap.org/soap/envelope/">
  <soap:Body>
    <GetDoctorsResponse xmlns="https://edi.forsikringogpension.dk/webservice">
      <GetDoctorsResult>
```

```
<Doctors>
  <DoctorInfo>
    <DoctorId>string</DoctorId>
    <YderNumber>int</YderNumber>
    <ClinicName>string</ClinicName>
    <Address1>string</Address1>
    <Address2>string</Address2>
    <Zip>int</Zip>
    <City>string</City>
    <EANNumber>string</EANNumber>
    <Phone>string</Phone>
    <SpecialNumber>string</SpecialNumber>
    <Comment>string</Comment>
    <CreateDate>dateTime</CreateDate>
    <ChangeDate>dateTime</ChangeDate>
  </DoctorInfo>
  <DoctorInfo>
    <DoctorId>string</DoctorId>
    <YderNumber>int</YderNumber>
    <ClinicName>string</ClinicName>
    <Address1>string</Address1>
    <Address2>string</Address2>
    <Zip>int</Zip>
    <City>string</City>
    <EANNumber>string</EANNumber>
    <Phone>string</Phone>
    <SpecialNumber>string</SpecialNumber>
    <Comment>string</Comment>
    <CreateDate>dateTime</CreateDate>
    <ChangeDate>dateTime</ChangeDate>
  </DoctorInfo>
</Doctors>
</GetDoctorsResult>
</GetDoctorsResponse>
</soap:Body>
</soap:Envelope>
```

7. Blankettyper

I det følgende vises en oversigt over blankettyper.

Blankettype	Beskrivelse
	Egen læge attest med fast honorar
10	AES010 - Lægeerklæring I
100	FP100 - helbredsattest
140	FP140 - Gruppeliv helbredsattest
402	FP402 - Lægeattest ved nedsat erhvervsevne 2
710	FP710 - Sundhedsforsikringsattest
910	FP910 - Rejseforsikringsattest
	Andre attester uden fast tilknyttet honorar
220	FP220 - Blodtryks og lipidattest
300	FP300 - Begyndelsesattest
350	FP350 - Statusattest
360	FP360 - Statusattest nakke
401	FP401 - Lægeattest ved nedsat erhvervsevne 1
410	FP410 - Generel funktionstest
420	FP420 - Funktionsattest bryst og lænderyg
430	FP430 - Funktionsattest skulder overarm og albue
440	FP440 - Funktionsattest underarm og håndled
450	FP450 - Funktionsattest Fingre med figur
460	FP460 - Funktionsattest hoft og lår
470	FP470 - Funktionsattest knæ
480	FP480 - Funktionsattest fod og underben
490	FP490 - Funktionsattest tær, mellemfod, forfod
500	FP500 - Funktionsattest øje
510	FP510 - Funktionsattest hørelse
230	FP230 - HIV antistof attest
	Journaler
101	FP101 - Tegning eller ændring - Livs- og pensionsforsikring/Visse kritiske sygdomme
103	FP103 - Forsikringsbegivenhed - Visse kritiske sygdomme
104	FP104 - Forsikringsbegivenhed - Tab af erhvervsevne
105	FP105 - Forsikringsbegivenhed - Sundhedsforsikring
1061	FP106A - Forsikringsbegivenhed - Ulykkesforsikring
1062	FP106B - Forsikringsbegivenhed - Sygdomsforsikring
107	FP107 - Forsikringsbegivenhed - Arbejdsskadeforsikring
108	FP108 - Forsikringsbegivenhed - Ansvarsforsikring
109	FP109 - Forsikringsbegivenhed - Sygedriftstabsforsikring
110	FP110 - Forsikringsbegivenhed - Lønsikrings- og arbejdsløshedsforsikring
111	FP111 - Forsikringsbegivenhed - Afbestillingsforsikring
112	FP112 - Forsikringsbegivenhed - Rejseforsikring
113	FP113 - Afdøde - Skadesforsikring
114	FP114 - Afdøde - Livs- og pensionsforsikring
605	FP605 - Tegning og ændring - Udgået 15.05.2020
6081	FP608A - Forsikringsbegivenhed - Skade og ulykke - Udgået 15.05.2020
6082	FP608B - Forsikringsbegivenhed - Diagnose - Udgået 15.05.2020
6083	FP608C - Forsikringsbegivenhed - Tabt erhvervsevne - Udgået 15.05.2020
609	FP609 - Forsikringsbegivenhed - auto - ansvar - arbejdsskade - Udgået 15.05.2020

612	FP612 - Forsikringsbegivenhed - afdød- Udgået 15.05.2020
-----	--

8. Statuskoder

I det følgende vises en oversigt over statuskoder samt hvornår en sag vises i GetMessageList. Endvidere viser oversigten hvornår et dokument er klar til hentning.

Koderne 2xx – er ikke statuskoder på sagen, men en handling, der logges i historikken.

Hvis en sag får en status som kræver selskabets opmærksomhed (X i kolonnen "Vis"), så nulstilles kvitteringsflaget og sagen vises i GetMessageList.

Bemærk at sagen kan have skiftet status inden selskabet kalder GetMessageList.

Status	Statustekst	Vis	Request Ready	Consent Ready	Form Ready	Invoice Ready
5	Afsendt	X	Ja	Nej	Nej	Nej
8	Samtykket er genanvendt		Ja	Ja	Nej	Nej
10	Afventer borgersamtykke		Ja	Nej	Nej	Nej
20	Borgersamtykke givet	X	Ja	Ja	Nej	Nej
25	Borger rykket for samtykke		Ja	Nej	Nej	Nej
26	Borger har ikke afgivet samtykke trods påmindelse	X	Ja	Nej	Nej	Nej
30	Valg af læge udestår		Ja	Ja	Nej	Nej
32	Borgeren er påmindet for valg af læge		Ja	Ja	Nej	Nej
34	Borger har ikke valgt læge trods påmindelse	X	Ja	Ja	Nej	Nej
40	Tilgængelig for læge		Ja	Ja	Nej	Nej
44	Afventer print og kuvertering		Ja	Ja	Nej	Nej
45	Afsendt på papir til læge		Ja	Ja	Nej	Nej
46	Besked sendt til kunden – den valgte læge er ikke digital	X	Ja	Ja	Nej	Nej
50	Hentet af læge		Ja	Ja	Nej	Nej
55	Læge påmindet om manglende svar		Ja	Ja	Nej	Nej
57	Manglende svar fra læge trods påmindelse	X	Ja	Ja	Nej	Nej
59	Afvist af læge	X	Ja	Ja	Ja (**)	Nej
60	Afventer godkendelse fra borger		Ja	Ja	Nej	Ja/nej
65	Borgeren påmindet om godkendelse		Ja	Ja	Nej	Ja/nej
67	Borgeren har ikke godkendt trods påmindelse	X	Ja	Ja	Nej	Ja/nej
69	Afvist af borger	X	Ja	Ja		Ja/nej
75	Fortruet af selskab	X	Ja	Ja	Nej	Nej
80	Færdigbehandlet	X	Ja	Ja	Ja (**)	Ja/nej
85	Faktura modtaget	X	Ja	Ja	Ja (**)	Ja
90	Sagen er markeret til sletning *)	X	Ja	Ja	Ja (**)	Ja/nej
95	Sagen er sendt til sletning		Nej	Nej	Nej	Nej

97	Sagen er slettet		Nej	Nej	Nej	Nej
98	Sagen er slettet pga. databrud		Nej	Nej	Nej	Nej

201	Attest Hentet					
202	Samtykke hentet					
203	Faktura hentet					
204	Fortrødt afsendt					
205	Kontaktoplysninger rettet					
207	Anmodning hentet					
208	Bilag hentet					
210	Kvittering sendt					

*) Denne status modtages kun såfremt der har været et svar fra lægen (80, 59) eller en afvisning fra borger (69) og dette svar ikke har været hentet.

***) FormReady (lægens svar) er kun tilgængelig så længe sagen ikke er slettet (97)

9. Returkoder

I det følgende beskrives værdierne af ResultCode og ResultText, som returneres ved alle webservice kald til EDI-serveren.

ResultCode	Beskrivelse
0	OK
201	Error getting Message from SYNLAB
202	Error getting Form from SYNLAB
203	Error getting Invoice from SYNLAB
204	Error getting Consent from SYNLAB
205	Error getting Attachment from SYNLAB
206	Error getting Request
240	Authorization failed
241	Expired key
242	Invalid role
243	Invalid IP address
250	Invalid formId
254	Invalid key
255	Systemerror

10. Eksempelprogram

Forsikring & Pension har lavet et eksempelprogram med kildekode i C#, som viser hvorledes de forskellige metoder implementeres og kaldes.

Programmet kan rekvireres ved henvendelse til EDI-kontoret.